

Packet Tracer : projet d'intégration des compétences

Topologie

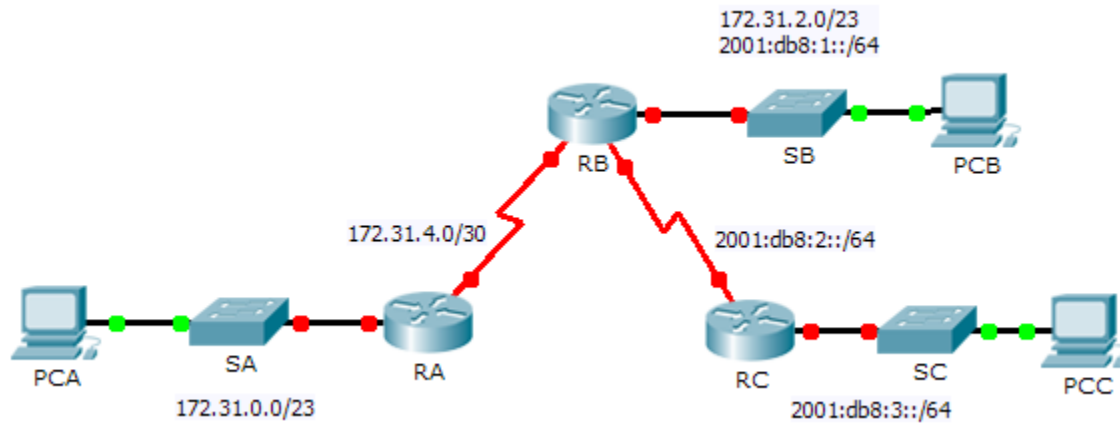


Table d'adressage

Périphérique	Interface	Adresse IPv4	Masque de sous-réseau	Passerelle par défaut
		Adresse/Préfixe IPv6		
RA	G0/0	172.31.0.1	255.255.254.0	N/A
	S0/1/0	172.31.4.1	255.255.255.252	N/A
RB	G0/0	172.31.2.1	255.255.254.0	N/A
		2001:DB8:1::1/64		N/A
	S0/0/0	172.31.4.2	255.255.255.252	N/A
RC	S0/0/1	2001:DB8:2::1/64		N/A
	G0/0	2001:DB8:3::1/64		N/A
PC-A	NIC			
PC-B	NIC			
PC-C	NIC			

Contexte

Dans ce projet d'intégration des compétences, votre objectif est de configurer OSPFv2 et OSPFv3. Vous configurerez l'adressage IP pour tous les périphériques. Vous configurerez ensuite le routage OSPFv2 pour la partie IPv4 du réseau et le routage OSPFv3 pour la partie IPv6 du réseau. Un routeur disposera de configurations à la fois pour IPv4 et pour IPv6. Enfin, vous vérifierez vos configurations et testerez la connectivité entre les périphériques finaux.

Remarque : cet exercice est noté en prenant en compte une combinaison d'éléments d'évaluation et de tests de connectivité. La fenêtre d'instructions n'affiche pas votre note. Pour voir votre note, cliquez sur **Check Results** > **Assessment Items**. Pour voir les résultats d'un test de connectivité spécifique, cliquez sur **Check Results** > **Connectivity Tests**.

Conditions requises

- Respectez les conditions requises suivantes pour configurer l'adressage **RA** et le routage OSPFv2 :
 - Adressage IPv4 conformément à la table d'adressage
 - ID de processus : 1
 - ID de routeur : 1.1.1.1
 - Adresse réseau pour chaque interface
 - Interface LAN : passive (n'utilisez pas le mot-clé **par défaut**)
- Respectez les conditions requises suivantes pour configurer l'adressage **RB** et le routage OSPFv2 et OSPFv3 :
 - Adressage IPv4 et IPv6 conformément à la table d'adressage
 - Définition de l'adresse link-local Gigabit Ethernet 0/0 sur FE80::1
 - Configuration routage OSPFv2 requise :
 - ID de processus : 1
 - ID de routeur : 2.2.2.2
 - Adresse réseau pour chaque interface
 - Interface LAN : passive (n'utilisez pas le mot-clé **par défaut**)
 - Conditions requises du routage OSPFv3 :
 - Activation du routage IPv6
 - ID de processus : 1
 - ID de routeur : 2.2.2.2
 - Activation d'OSPFv3 sur chaque interface
- Respectez les conditions requises suivantes pour configurer l'adressage **RC** et le routage OSPFv3 :
 - Adressage IPv6 conformément à la table d'adressage
 - Définition de l'adresse link-local Gigabit Ethernet 0/0 sur FE80::3
 - Conditions requises du routage OSPFv3 :
 - Activation du routage IPv6
 - ID de processus : 1
 - ID de routeur : 3.3.3.3
 - Activation d'OSPFv3 sur chaque interface

- Configurez les PC avec l'adressage approprié.
 - L'adressage IPv6 de **PCB** et **PCC** doit utiliser l'adresse FE80 link-local comme passerelle par défaut.
 - Fin de la documentation de la table d'adressage
- Vérification de vos configurations et test de la connectivité
 - Des contiguïtés avec les voisins OSPF doivent être formées et les tables de routage doivent être complètes.
 - Les requêtes ping entre PCA et PCB doivent aboutir.
 - Les requêtes ping entre PCB et PCC doivent aboutir.

Remarque : si le réseau OSPFv3 n'est pas convergent, vérifiez l'état des interfaces à l'aide de la commande **show ip ospf interface**. Parfois, le processus OSPFv3 doit être supprimé, puis réappliqué pour imposer la convergence.